

**CONTENUTO DELLA CONFEZIONE**

La confezione di HORIZONE SERVER contiene:

- Web server HORIZONE SERVER
- Connettore per alimentazione e bus KNX

**COLLEGAMENTI**

Per utilizzare HORIZONE SERVER è necessario predisporre i seguenti collegamenti:

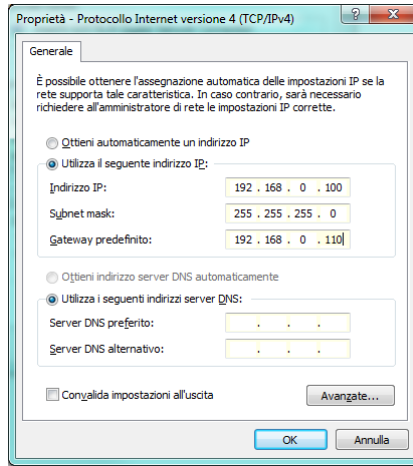
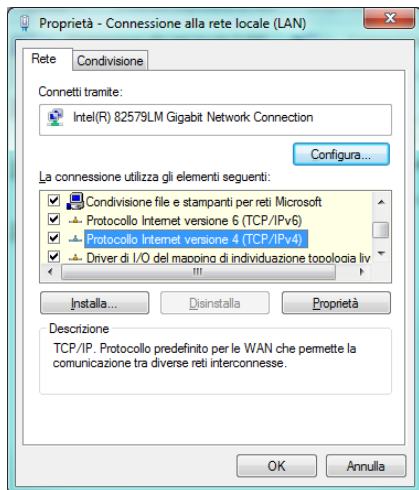
- Alimentazione 12/24 VDC (assorbimento: 240mA a 12V) mediante apposito connettore in dotazione secondo indicazioni riportate sul dispositivo (PIN 1 e 2 partendo da sinistra, + e - rispettivamente)
  - Bus KNX mediante apposito morsetto in dotazione
  - Rete LAN mediante cavo RJ45 (non in dotazione) cat. 5 o superiore
- HORIZONE SERVER è progettato per essere montato su guida DIN (5 moduli).

**PRIMO ACCESSO**

Collegare HORIZONE SERVER al proprio PC attraverso un cavo di rete "cross-over" (o "incrociato")

- Accedere alle impostazioni di rete del proprio PC, come illustrato nella documentazione del proprio sistema operativo
- Modificare le impostazioni del protocollo di comunicazione TCP/IP (versione 4) relative alla porta LAN a cui è collegato HORIZONE SERVER, ed impostare manualmente i seguenti parametri:
  - Indirizzo IP: 192.168.0.110
  - Maschera di rete: 255.255.255.0
  - Gateway predefinito: 192.168.0.110

Salvare ed attendere che le nuove impostazioni diventino effettive. Qualora venga richiesto, riavviare il sistema.



Una volta effettuate le modifiche, aprire un browser digitando il seguente indirizzo: <http://192.168.0.110>

Dopo alcuni secondi viene presentata la finestra di login; inserire le seguenti credenziali:

Username: **admin**  
Password: **admin**

N.B. Si consiglia di utilizzare i seguenti browser per una maggior compatibilità:

- Google Chrome
- Apple Safari

**CAMBIO CONFIGURAZIONE DI RETE**

Se la configurazione di rete di HORIZONE SERVER non è adatta alla rete LAN in cui andrà installato, procedere come segue:

- Aprire il MENU DI NAVIGAZIONE laterale (se non è già aperto) premendo il pulsante in alto a destra
- Premere il pulsante "ADMIN" comparso nella TOOLBAR in basso a destra, e attendere alcuni secondi il caricamento dell'ambiente di CONFIGURAZIONE
- Dal MENU selezionare "SETUP" e quindi "RETE"
- Inserire le nuove impostazioni per la scheda di rete di HORIZONE SERVER e confermare mediante il pulsante "SALVA"



**CONFIGURAZIONE IMPIANTO KNX**

Per configurare la supervisione di un impianto KNX:

- Esportare il progetto da ETS in formato OPC
- Accedere al menu di configurazione di HORIZONE SERVER premendo il pulsante nell'angolo in basso a destra
- Selezionare la voce "TECNOLOGIE" → "KNX" dal MENU dell'ambiente di CONFIGURAZIONE di HORIZONE SERVER
- Selezionare la voce "IMPORTAZIONE DA ETS" e caricare il file
- Seguire le istruzioni a video, avendo cura di specificare le informazioni richieste per gli indirizzi KNX che non rispondono alle "REGOLE ETS" già

presenti in HORIZONE SERVER, eventualmente personalizzate

- Terminare la procedura con il pulsante "SUCCESSIVO"
- Fare uno o più AMBIENTI attraverso l'apposito pulsante in basso a sinistra una volta scelta la voce "AMBIENTI" nella sezione "SUPERVISIONE" del menu di configurazione
- Personalizzare i nuovi AMBIENTI compilando le informazioni richieste nella sezione "PROPRIETA' DELL'OGGETTO"
- Cercare gli oggetti KNX che si intende inserire negli ambienti attraverso il MOTORE DI RICERCA disponibile in alto a sinistra e selezionarli (usare tasto CTRL per selezionare più elementi)
- Trascinare gli elementi selezionati nella sezione "OGGETTI CONTENUTI"

Al termine, accedere alla sezione di FRONTEND utilizzando l'apposito pulsante in alto a destra, navigare negli AMBIENTI (utilizzando l'omonimo pulsante nel MENU DI NAVIGAZIONE e nella PAGINA HOME) e provare a comandare gli oggetti KNX importati.

Per ulteriori dettagli, si rimanda al MANUALE INSTALLATORE scaricabile dal sito [www.eelectron.com](http://www.eelectron.com) (sezione "download").

**CARATTERISTICHE HARDWARE**

Alimentazione	12 ... 24VDC
Assorbimento	180mA @12V ; 110mA @24V
Porte di comunicazione	KNX Connettore standard TP rosso/nero
	RS232 (1x) Connettore maschio D-SUB 9 poli
	RS485 (1x) Connettore con viti a serrare
	USB 2.0 (2x)
Reset	LAN (1x) Connettore RJ-45 standard (10/100 Mbps)
	Pulsante hardware sul lato inferiore del case
LED	Rosso (1x) Reset in corso/allarmi Verde (1x) Power ON
Grado di protezione	IP20 (secondo EN 60529)
Classe di isolamento	II (secondo EN 60335-1)
Temperatura operativa	0°C ... +50°C
Dimensioni	88x90x62 mm ; 5 moduli DIN
Materiale case	Materiale termoplastico autestingente



**SMALTIMENTO**

Il simbolo del cassonetto barrato indica che il prodotto alla fine della propria vita utile deve essere raccolto separatamente dagli altri rifiuti. Al termine dell'utilizzo, l'utente dovrà farsi carico di conferire il prodotto ad un idoneo centro di raccolta differenziata oppure di riconsegnarlo al rivenditore all'atto dell'acquisto di un nuovo prodotto. L'adeguata raccolta differenziata per l'avvio successivo dell'apparecchiatura demissa al riciclaggio contribuisce ad evitare possibili effetti negativi sull'ambiente e sulla salute e favorisce il reimpiego e/o riciclo dei materiali di cui è composta l'apparecchiatura.



**Eelectron spa**



Via Monteverdi 6  
I-20025 Legnano (MI) - Italia  
Tel: +39 0331 500802 Fax: +39 0331 564826  
Email: [info@eelectron.com](mailto:info@eelectron.com) Web:  
[www.eelectron.com](http://www.eelectron.com)

## Eelectron Web Server IN00B02WEB

### Box content

HORIZONE SERVER Box contains:

- Web server HORIZONE SERVER
- Power supply connector
- KNX bus connector

### Copnnections

To use HORIZONE SERVER, it's necessary to fix the following connections:

- Power supply 12/24VDC (240mA 12VDC through a special connector provided in accordance with instructions on the device (PIN 1 and 2 starting from the left, + and -, respectively)
- Bus KNX using WAGO connector
- LAN network with ethernet cat.5 cable (not supplied)

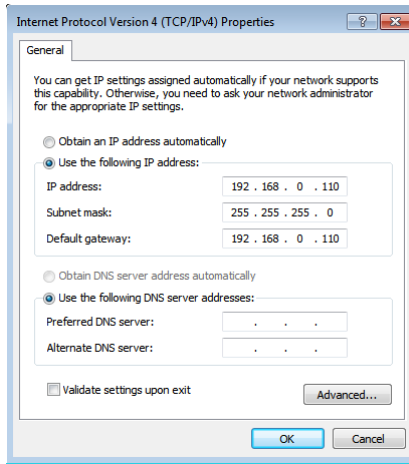
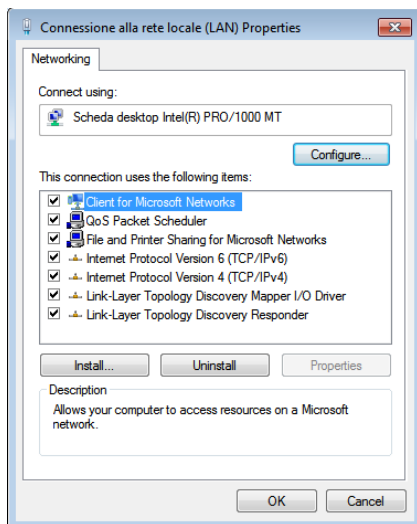
HORIZONE SERVER è designed to fit with 5 modules DIN rail.

### FIRST LOGIN

Connect HORIZONE SERVER to your PC using a Ethernet crossover cable.

- Open network settings panel of your PC, following the instructions of your OS
- Change the settings of TCP / IP communication protocol (version 4) on the LAN port that is connected Horizonte's SERVER, and manually set the following parameters:
  - IP Address: 192.168.0.110
  - Subnet mask: 255.255.255.0
  - Default gateway: 192.168.0.110

Save and wait for the new settings to take effect. When requested, restart the OS.



After committing the changes, open a browser typing the following address: <http://192.168.0.110>

After few seconds, the system will show the login form, enter the following credentials:

Username: **admin**  
Password: **admin**

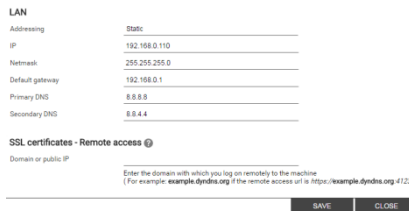
N.B. We recommend using the following browsers for better compatibility:

- Google Chrome
- Apple Safari

### CHANGE NETWORK CONFIGURATION

If the server's network configuration is not suited to the LAN where will be installed, follow these steps:

- Click on the Settings icon in the lower right corner
- From Menu select "Setup" and then "Network"
- Insert the new settings for the network card and confirm pressing the SAVE button



### KNX CONFIGURATION

To configure the visualization of a KNX installation:

- Export OPC file from ETS
- Select the configuration menu, clicking on the lower right button
- Chose the menu "Technologies" -> "KNX" from the main menu
- Select "ETS Import" and then load the project file
- Follow the onscreen instructions, making sure to specify the information needed for KNX addresses that do not meet the "ETS Rules" already defined in Horizone Server.
- End the procedure with the "Next" button
- Create one or more Rooms through the appropriate button in the "Visualization" -> "Rooms" of the configuration menu
- Customize the new rooms filling in the required information in the section "OBJECT PROPERTIES"

- Look for KNX objects that you want to insert in the rooms through the "SEARCH ENGINE" available on the top left and select them (use CTRL key to select multiple items)
- Drag the selected items in the "CONTAINED OBJECTS"

At the end, go to the FRONTEND section using the appropriate button at the top right, browse in rooms (using the button of the same name in MENU NAVIGATION and HOME PAGE) and try to control them imported KNX objects.

For more details, please refer to the INSTALLER MANUAL downloaded from the website [www.eelectron.com](http://www.eelectron.com) ("download" area).

### HARDWARE SPECIFICATION

Supply	12 ... 24VDC
Power consumption	180mA @12V ; 110mA @24V
Porte di comunicazione	KNX Standard bus connector red/black
	RS232 (1x) 9 pin D-SUB male connector
	RS485 (1x) Screw connector
	USB 2.0 (2x)
Reset	LAN (1x) RJ-45 jack (10/100 Mbps)
	Push button on the bottom of the case
LED	Red (1x) Reset in progress/alarms Green (1x) Power ON
Grado di protezione	IP20 (according to EN 60529)
Classe di isolamento	II (according to EN 60335-1)
Temperatura operativa	0°C ... +50°C
Dimensioni	88x90x62 mm ; 5 DIN modules
Materiale case	Thermoplastic self-extinguishing material



### DISPOSAL

The crossed-out bin symbol on the equipment or packaging means the product must not be included with other general waste at the end of its working life. The user must take the worn product to a sorted waste centre, or return it to the retailer when purchasing a new one. An efficient sorted waste collection of the environmentally friendly disposal of the used device, or its subsequent recycling, helps avoid the potential negative effects on the environment and people's health, and encourages the re-use and/or recycling of the construction materials.



### Eelectron spa



Via Monteverdi 6  
I-20025 Legnano (MI) - Italia  
Tel: +39 0331 500802 Fax: +39 0331 564826  
Email: [info@eelectron.com](mailto:info@eelectron.com) Web: [www.eelectron.com](http://www.eelectron.com)